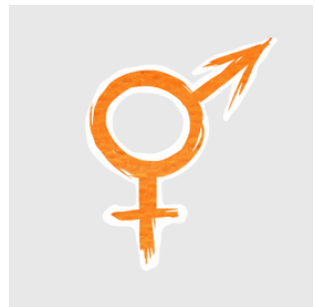


Räkna med jämställdhet

Statistik om jämställdhet i Kalmar län 2025



Länsstyrelsen
Kalmar län

Innehåll

Inledning	3
Ett jämställt Kalmar län	4
Kalmar läns befolkning	5
Makt och inflytande	6
Ekonomi	9
Utbildning, utveckling och studieval	16
Hem och omsorgsarbete	20
Hälsa	24
Mäns våld	32
Avslutning	36

Producerad av Parlametric AB i samarbete med Länsstyrelsen, Kalmar län

Kontaktpersoner:

Helen Nilsson

Särskilt sakkunnig jämställdhet Länsstyrelsen Kalmar län

helen.e.nilsson@lansstyrelsen.se

Inledning

Sverige har gjort framsteg inom jämställdhet jämfört med andra länder, men Jämställdhetsmyndigheten och statliga utredningar konstaterar att landet fortfarande inte är jämställt. Utvecklingen går långsamt och vissa områden försämrar. Kalmar län följer samma mönster och har dessutom större utmaningar än riket i vissa frågor.¹

Sedan 1994 samordnar länsstyrelserna arbetet med jämställdhetsintegrering, med målet att **kvinnor, män, flickor och pojkar ska ha samma makt att forma samhället och sina egna liv**. För att påskynda arbetet fick länsstyrelserna 2016 ett regeringsuppdrag att ta fram regionala jämställdhetsstrategier, vilka används som verktyg av myndigheter, kommuner, regionen, lärosäten, civilsamhälle och näringsliv i Kalmar län.

Strategin **Ett jämställt Kalmar län**, reviderad 2023, innehåller nationella och regionala mål kopplade till länets utmaningar samt fem prioriterade fokusområden. Strategin bygger på att alla verksamheter i länet aktivt bidrar till förändring utifrån sina förutsättningar.²

Rapporten **Räkna med jämställdhet** kompletterar strategin genom att visualisera läget i Kalmar län utifrån utvalda indikatorer kopplade till de nationella jämställdhetsmålen. Statistik från olika samhällsområden är en viktig grund för att sätta mål och skapa effektiva insatser. Fokus ligger på skillnader mellan grupper av kvinnor och män, det så kallade "gender-gapet". Visualiseringarna bygger på offentlig statistik som också finns på Region Kalmar läns webbplats.³

Rapporten följer sex delmål till det övergripande målet och använder illustrationer för att visa situationen i länet. Varje kapitel innehåller diskussionsfrågor uppdelade i tre nivåer:

- Är du kunnig? Vad vet vi och kan?
- Är du klurig? Hur kan vi tolka och analysera siffrorna?
- Är du kreativ? Vilka insatser kan skapa förändring?

Syftet är att hjälpa till att förstå orsaker till ojämställdhet, analysera statistik och skapa förutsättningar för förändring. Rapporten är ett verktyg för ökad kunskap och konkret jämställdhetsarbete.

Att visualisera jämställdhetsstatistik

De separata analyskategorierna kvinnor och män representeras av särskilt utvalda ikoner för att tydliggöra skillnader i statistiken. Därmed blir det också möjligt att jämföra villkor för kvinnor och män, pojkar och flickor. Genom olika färgkodning belyses skillnaderna både i procent, andel och frekvens.

Analyskategorin kvinnor visas primärt med mörkgrönt och ljusgrönt som komplementfärg. Analyskategorin män visas med mörkgult som primärfärg och mörkgrått som komplementfärg.



¹ Jämställdhetsmyndigheten, Jämställdhet i Sverige, <https://jamstalldhetsmyndigheten.se/jamstalldhet-i-sverige/>

² Länsstyrelsen Kalmar län, Ett jämställt Kalmar län – En regional strategi 2024–2027, <https://www.lansstyrelsen.se/kalmar/om-oss/vara-tjanster/publikationer/2024/ett-jamstallt-kalmar-lan--en-regional-strategi-2024-2027.html>; Ett jämställt Kalmar län, <https://www.ettjamstalltkalmarlan.nu/>

³ Region Kalmar län, Fakta och Kalmar län [interaktiv statistikplattform], <https://app.powerbi.com/view?r=eyJrjoiOTI1OTk1NzctMDJjNC00ZDZiLTkzMtMtZGFkMjJhNzYzNDFlIiwidCI6ImU2YTUyMDM1LWVhMmMtNDI2YS1iODJhLTMyMmVlNzQ3NzVhYS1mMi0j9>

Ett jämställt Kalmar län

Sveriges jämställdhetspolitiska mål och sex delmål

Jämställdhet innebär att kvinnor och män, flickor och pojkar har samma makt att forma samhället och sina egna liv. Utgångspunkten för Sveriges jämställdhetspolitik är att kön och makt skapas och upprätthålls på en strukturell nivå i samhällets alla delar. I Sverige finns det två juridiska kön – kvinna och man – men normer för kön och skillnader i förutsättningar beroende av kön påverkar alla människor, oavsett könsidentitet och könsuttryck.

Det övergripande målet för svensk jämställdhetspolitik är att kvinnor och män ska ha

samma makt att forma samhället och sina egna liv. Under det finns sex delmål som anger politikens inriktning och vägleder i det praktiska arbetet. Delmålen kan ses som fokusområden, där ojämställdhet skapas och återskapas i Sverige. Även om de är separata delmål så kan de inte delas på, då områdena har bäring på varandra. Delmålen gäller nationellt som regionalt och är utgångspunkten för jämställdhetsarbetet i Kalmar län för myndigheter, region, förbund och kommun samt aktörer inom civilsamhället. Loggan gender EQ symboliserar det regionala arbetet med att systematiskt, likt kuggghjul, integrera jämställdhet i ordinarie arbete.



1. En jämn fördelning av makt och inflytande

Kvinnor och män ska ha samma rätt och möjlighet att vara aktiva samhällsmedborgare och att forma villkoren för beslutsfattandet i samhällets alla sektorer.



4. En jämn fördelning av det obetalda hem- och omsorgsarbetet

Kvinnor och män ska ta samma ansvar för hemarbetet och ha möjligheter att ge och få omsorg på lika villkor.



2. Ekonomisk jämställdhet

Kvinnor och män ska ha samma möjligheter och villkor i fråga om betalt arbete som ger ekonomisk självständighet livet ut.



5. Jämställd hälsa

Kvinnor och män, flickor och pojkar ska ha samma förutsättningar för en god hälsa samt erbjudas vård och omsorg på lika villkor.



3. Jämställd utbildning

Kvinnor och män, flickor och pojkar ska ha samma möjligheter och villkor när det gäller utbildning, studieval och personlig utveckling.



6. Mäns våld mot kvinnor ska upphöra

Kvinnor och män, flickor och pojkar, ska ha samma rätt och möjlighet till kroppslig integritet.



Kalmar läns befolkning

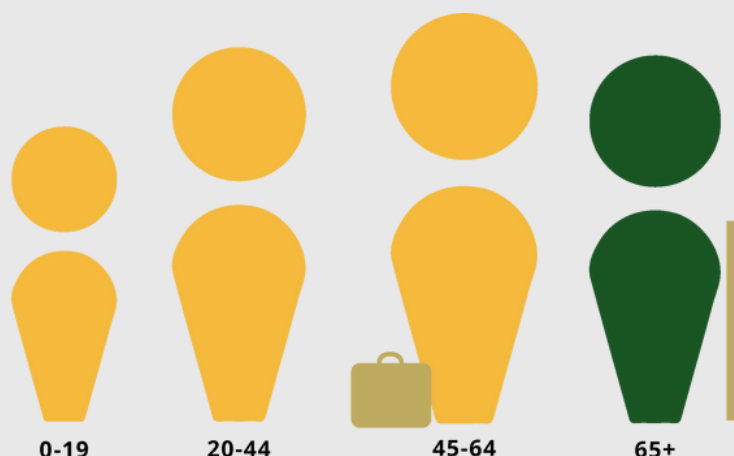
Befolkningen i Kalmar län redovisas genom juridiskt kön i Sverige; kvinnor och män.

Befolkning efter kommun 2022

I Kalmar län visar befolkningsstatistiken för 2022 att det generellt finns fler män än kvinnor i åldersgruppen 0–64 år. Däremot är andelen

kvinnor större i ålderskategorin 65 år och äldre. Detta gäller både för personer med svensk och utländsk bakgrund. Ett undantag finns i åldersgruppen 45–64 år bland de med utländsk bakgrund, där fördelningen är jämn mellan kvinnor och män. Ett liknande mönster återfinns även i riket som helhet.

Större andel män än kvinnor i Kalmar län i åldrarna 0-64 år



Källa: Befolkningsstatistik, SCB

Diskussionsfrågor

Är du kunnig?

- Vad betyder statistiken för att nå ett jämställt Kalmar län?
- Behöver uppgifterna kompletteras med annan statistik och kanske fler variabler för att säga mer om Kalmar läns befolkning?

Är du klurig?

- Varför ser det ut som det gör?
- Vad går att påverka och inte, tror du?

- Vilka normer och värderingar orsakar de olika livsval som kvinnor och män, pojkar och flickor gör - som resulterar i olika mönster?

Är du kreativ?

- Vilka utmaningar och möjligheter med den nuvarande befolkningsstrukturen ser du?
- Vilka aktiva åtgärder kan behövas i olika samhällsområden? Som till exempel utbildning, arbetsmarknad och hälsa?

Makt och inflytande

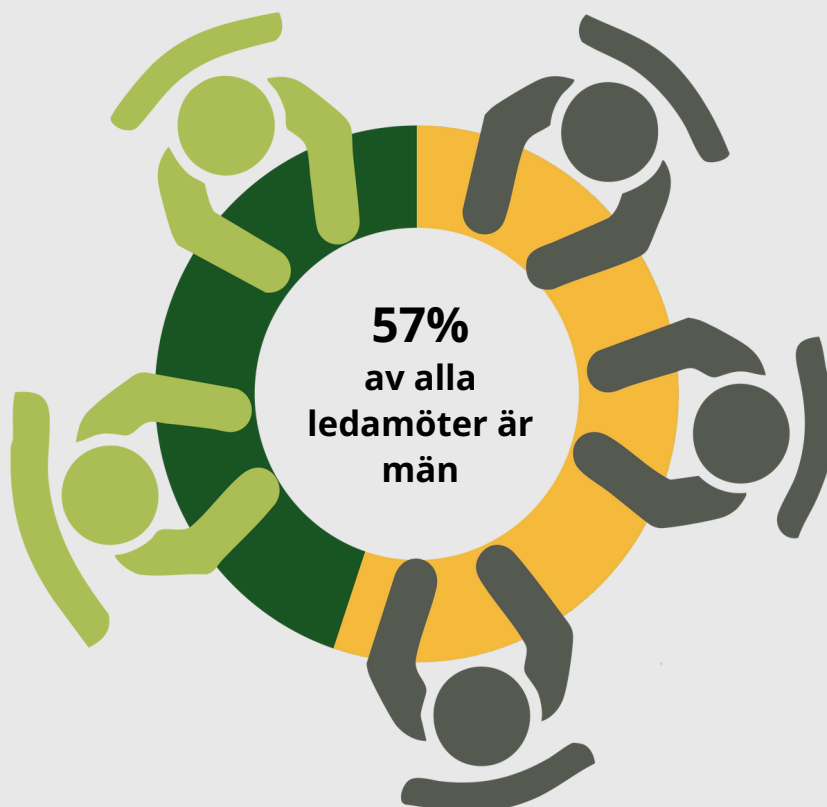
Delmålet om en jämn fördelning av makt och inflytande syftar till att nå lika rättigheter och möjligheter för kvinnor och män att aktivt delta och påverka beslut i alla samhällssektorer. Utifrån den samlade statistiken för Kalmar län kan man se mönster som belyser i vilken grad detta mål uppnåtts. Inom politiken, både i region- och kommunfullmäktige, är fördelningen av ledamöter ojämn. Detta återspeglas även på arbetsmarknaden både när det gäller det privata näringslivet och den offentliga sektorn,

där vissa grupper är överrepresenterade i chefsroller i relation till samtliga anställda.

Statistiken visar att det fortfarande finns hinder för en jämn fördelning för makt och inflytande. För att nå målet krävs ett fördjupat arbete med strukturella förändringar som skapar lika möjligheter för alla.



Makt och inflytande



Ledamöter i kommunfullmäktige 2019

Precis som representationen i regionfullmäktige består Kalmars kommunfullmäktige av en majoritet män. Av ledamöterna, ordinarie och ersättare, är 57 procent män och 43 procent kvinnor.

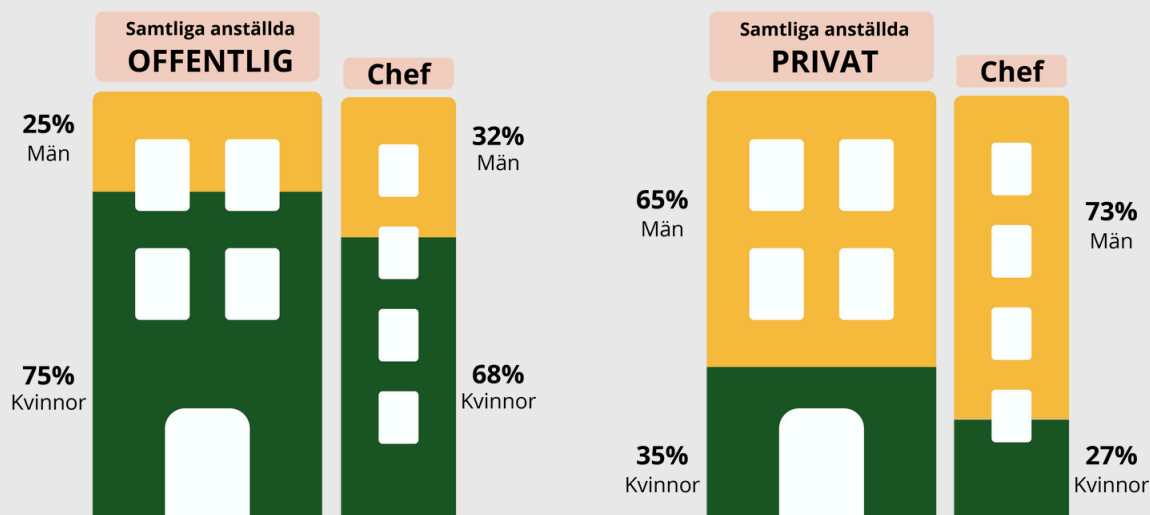
Detta mönster återfinns också i hela landet. Ojämn representation kan påverka vilka perspektiv och intressen som får genomslag i beslutsfattandet. Det gör det svårare att nå en jämställd maktfördelning.



Chefer och samtliga anställda 2021

Inom den offentliga sektorn i Kalmar län utgör kvinnor en större andel av de anställda, men de är underrepresenterade på chefspositioner i

förhållande till deras andel av arbetsstyrkan. I den privata sektorn är män i majoritet både bland de anställda och särskilt i chefsroller. Män är således överrepresenterade på ledande positioner inom både den offentliga och privata sektorn i förhållande till det totala antalet anställda.



Källa: Yrkesregistret SCB

Diskussionsfrågor

Är du kunnig?

- Vilka köns,- och maktmönster finns när det gäller representation på chefsnivåer och i våra politiska valda forum?
- Kan det finnas fler statistikuppgifter att ta hänsyn till i analysen? Exempelvis bakgrund?

Är du klurig?

- På vilket sätt kan dessa mönster påverka det politiska samtalet, den demokratiska processen och faktiska beslut som tas?

Är du kreativ?

- Vilka åtgärder ser du som önskvärda och/eller möjliga att genomföra för att nå jämn representation där beslut tas, och möjligheter att bli och arbeta som chef?
- Vilka åtgärder behövs för att öka underrepresenterade grupperns möjligheter till politiskt ansvar och inflytande?



Ekonomi

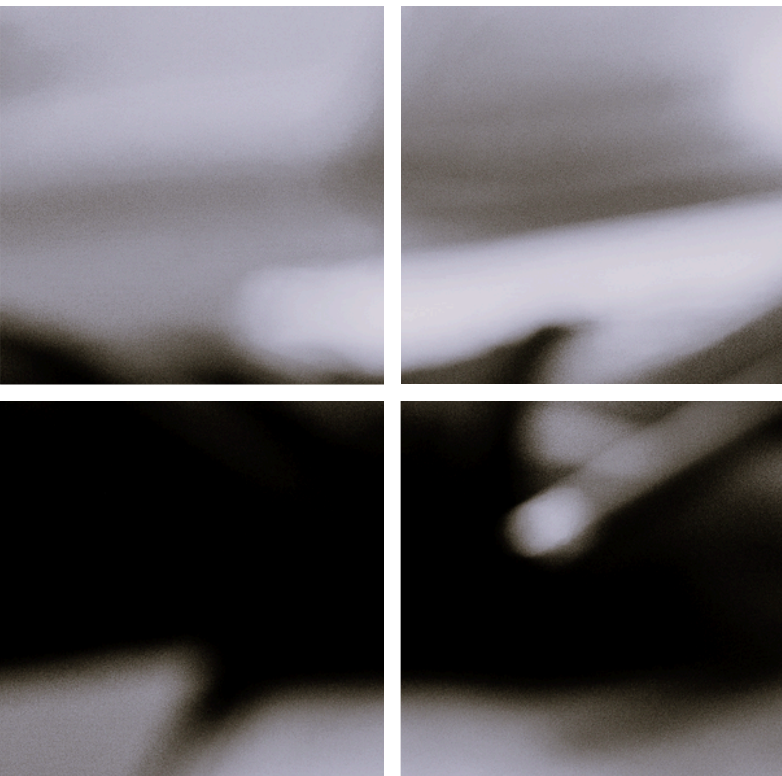
Delmålet om ekonomisk jämställdhet syftar till att säkerställa att kvinnor och män har lika möjligheter till ekonomisk självständighet genom hela livet, samt rättvisa arbetsvillkor och löner. Detta innebär en jämställd fördelning av ekonomiska resurser, som inkomster och bidrag, samt lika möjligheter och villkor i arbetslivet. Statistik från Kalmar län visar dock att det fortfarande finns skillnader när det kommer till ekonomiska förutsättningar och arbetsvillkor.

Statistiken visar att kvinnor oftare arbetar inom den offentliga sektorn, medan män

dominerar i den privata sektorn.

Dessutom drabbar ekonomisk osäkerhet kvinnor hårdare, då de oftare har deltidsanställningar och tjänar mindre jämfört med män, samt har lägre pension. Kvinnor har också lägre sysselsättningsgrad och är oftare sjukskrivna eller arbetslösa.

Denna analys visar att det fortfarande finns utmaningar att lösa för att uppnå ekonomisk jämställdhet. För att skapa rättvisa villkor behöver bland annat inkomstskillnader minska och tillgång till och förutsättningar för heltidsarbete stärkas.



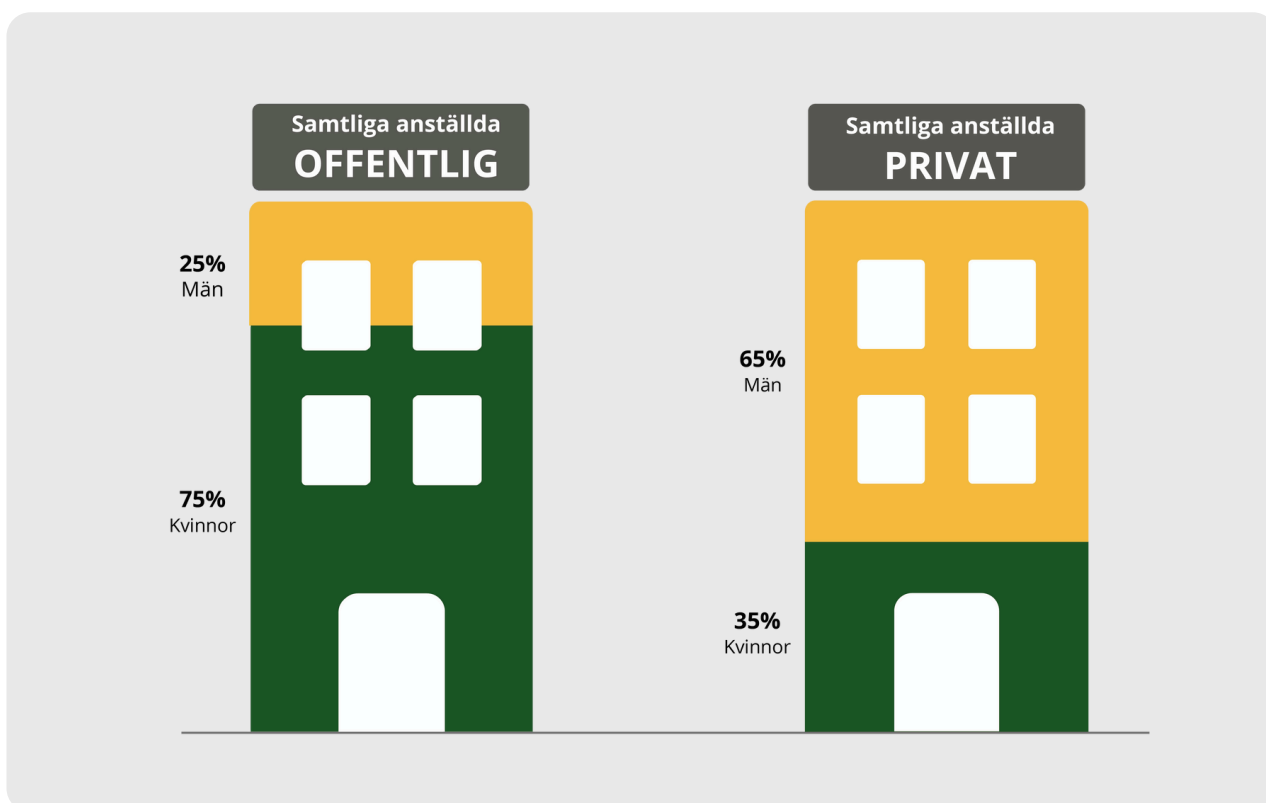


Ekonomi

Den offentliga sektorn i Kalmar län domineras av **kvinnor**, som utgör **tre av fyra anställda**.

Samtliga anställda inom privat och offentlig sektor 2021

Inom offentlig sektor i Kalmar län är ungefär tre av fyra medarbetare kvinnor (75 procent kvinnor, 25 procent män), medan inom privat sektor är ungefär 2 av 3 medarbetare män (35 procent kvinnor, 65 procent män). I riket är det något fler män som arbetar inom offentlig sektor (28 procent) och en liten lägre andel kvinnor inom privat sektor (35 procent) än i länet.





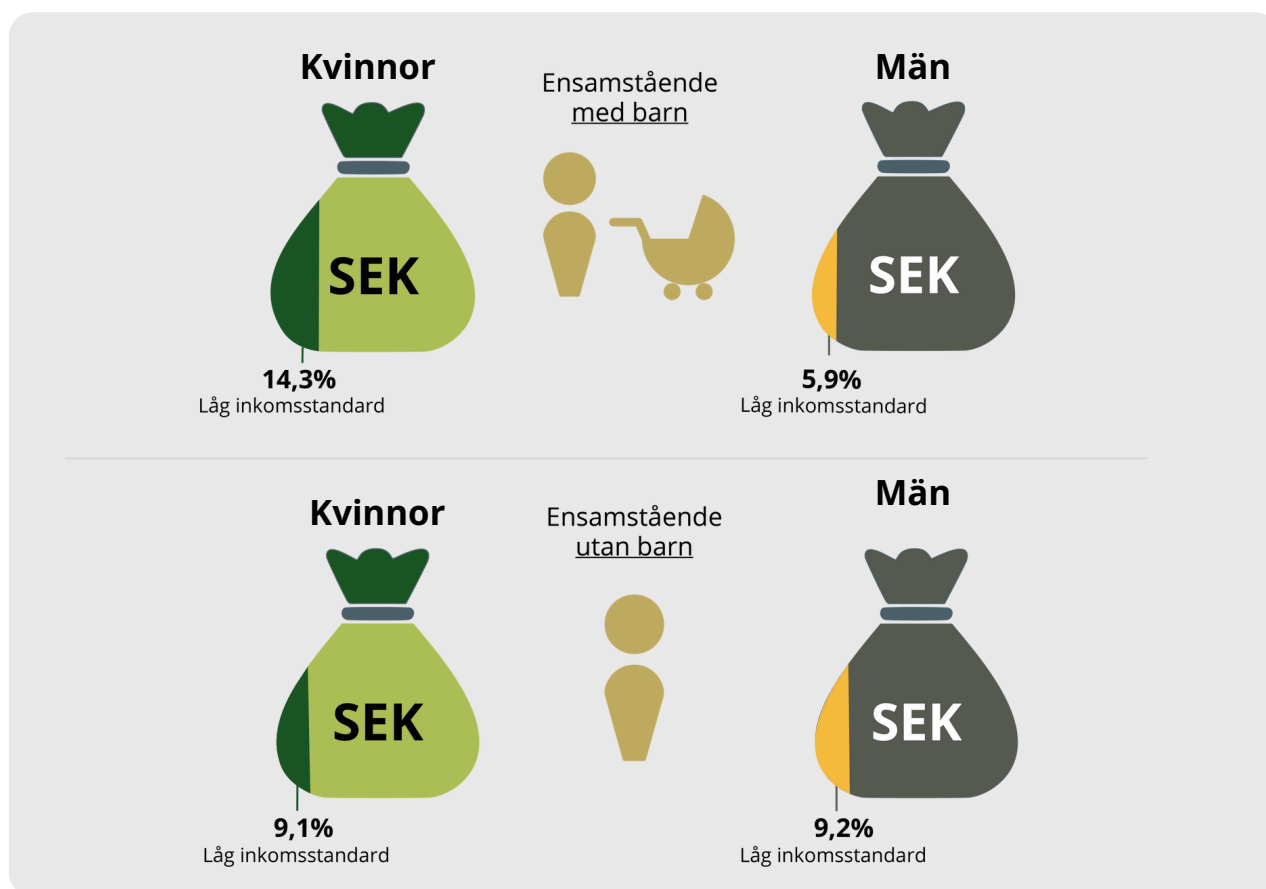
Låg inkomststandard efter hushållstyp, ålder 20-44 år 2022

I Kalmar län lever nästan tre gånger fler ensamstående kvinnor i åldern 20-44 år med barn med låg inkomststandard jämfört med ensamstående män med barn i samma ålder. Kvinnor som är ensamstående utan barn lever i lägre grad med låg inkomststandard. Ensamstående kvinnor med barn är därmed särskilt ekonomiskt utsatta, både i jämförelse med kvinnor utan barn och med män, oavsett om de har barn eller inte

Vad innebär låg inkomststandard?

Låg inkomststandard är ett absolut fattigdomsmått som används för att klassa hushåll med låga inkomster. Måttet beskriver hur väl hushållets inkomster räcker för att betala nödvändiga omkostnader som boende, barnomsorg, lokala resor och så vidare. Låg inkomststandard innebär att inkomsterna inte räcker för att betala för dessa levnadsomkostnader.

Källa: SCB, Statistiknyhet från SCB 2019-06-27)



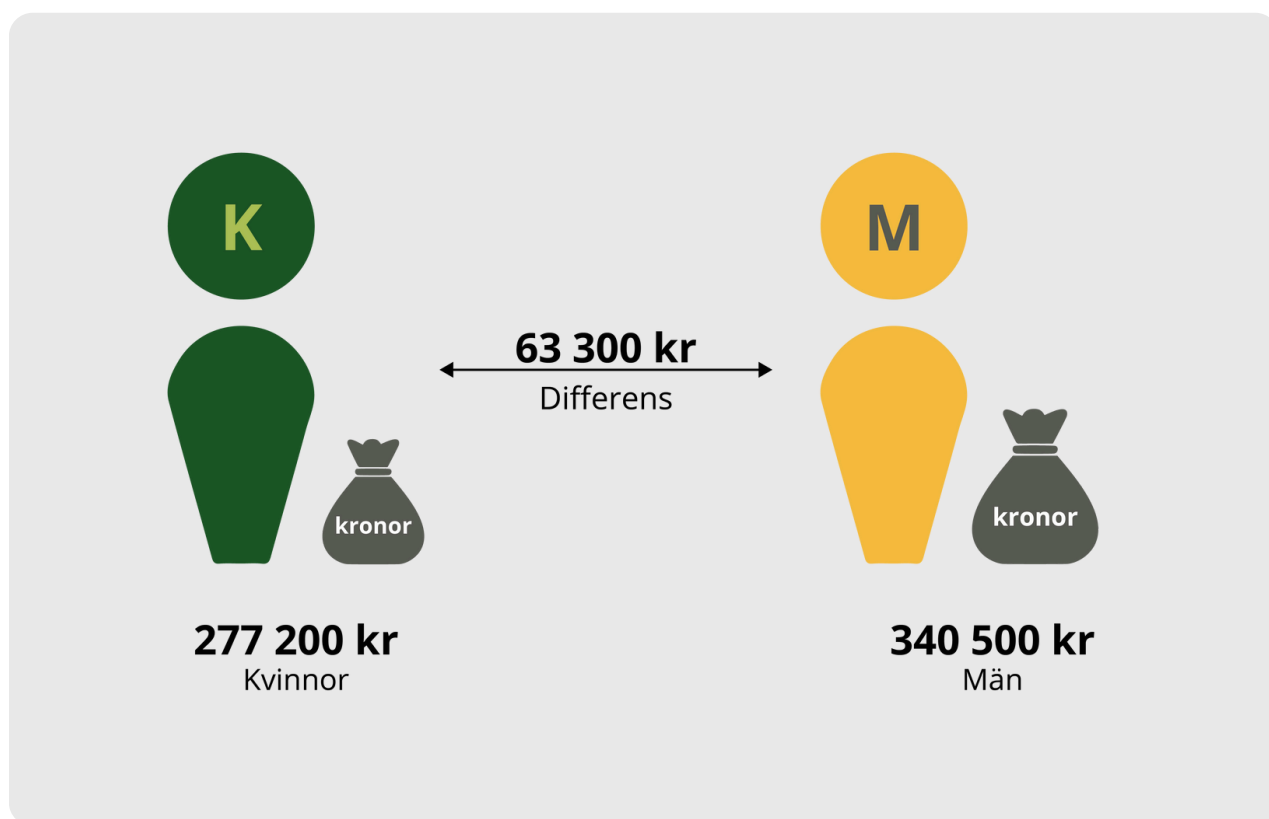


Nettoinkomst från lön och näringsverksamhet, ålder 20-64 2022

I Kalmar län tjänar män i genomsnitt 63 300 kr mer i nettoinkomst jämfört med kvinnor. Skillnaden förklaras framförallt av ett gap i löne- och näringsinkomst, där män i genomsnitt har 84 000 kr högre årliga inkomster än kvinnor.

Statistiken nedan (se figur) presenterar den genomsnittliga nettoinkomsten för individer i åldern 20–64 år bosatta i Kalmar län.

Män i Kalmars län har i snitt **63 300 kr högre nettoinkomst** än kvinnor.

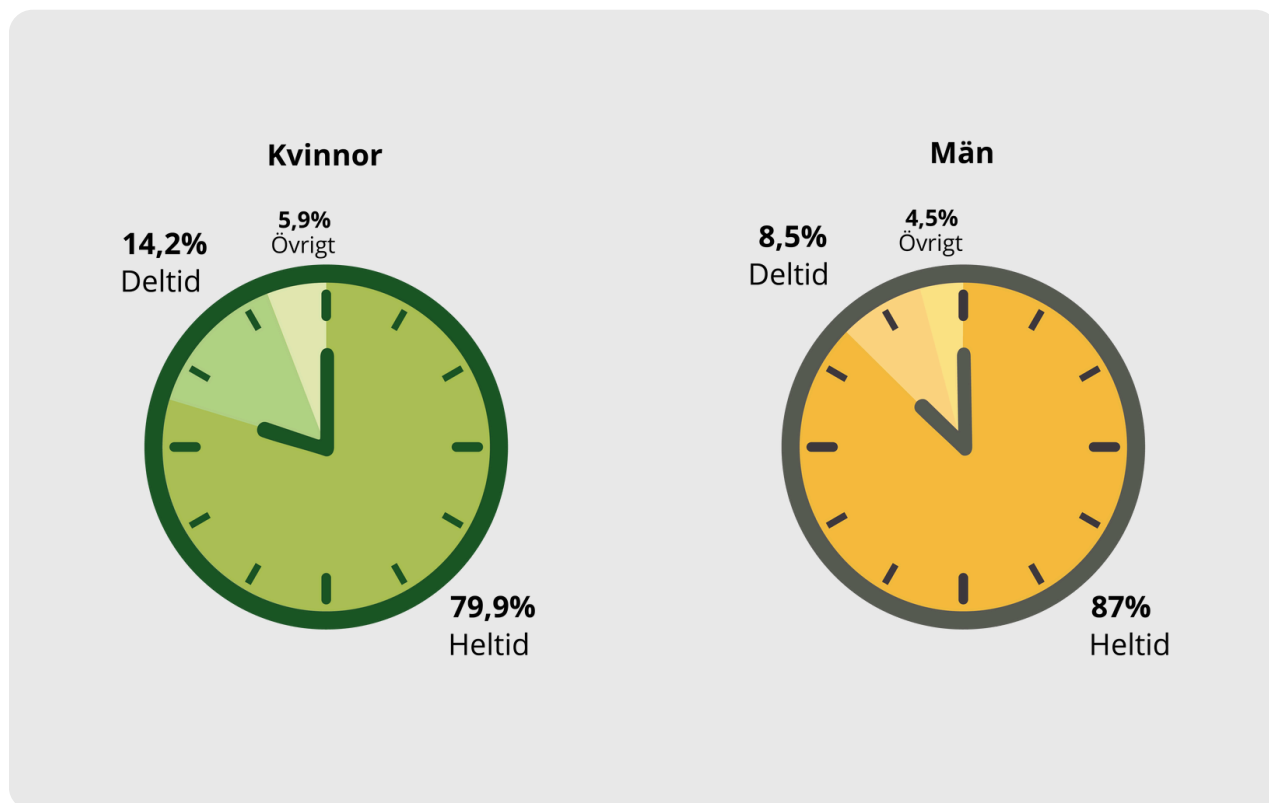




Sysselsatta 16-64 år efter veckoarbetstid 2022

I Kalmar län arbetar en större andel kvinnor deltid (20–34 timmar per vecka), medan män i högre grad arbetar heltid (mer än 35 timmar

I per vecka). Det finns även en kategori kallad "övrigt", som omfattar personer som arbetar 1–19 timmar per vecka, och även här är det vanligare att kvinnor än män ingår. Sammantaget innebär det att kvinnor i länet oftare än män har kortare arbetstid.



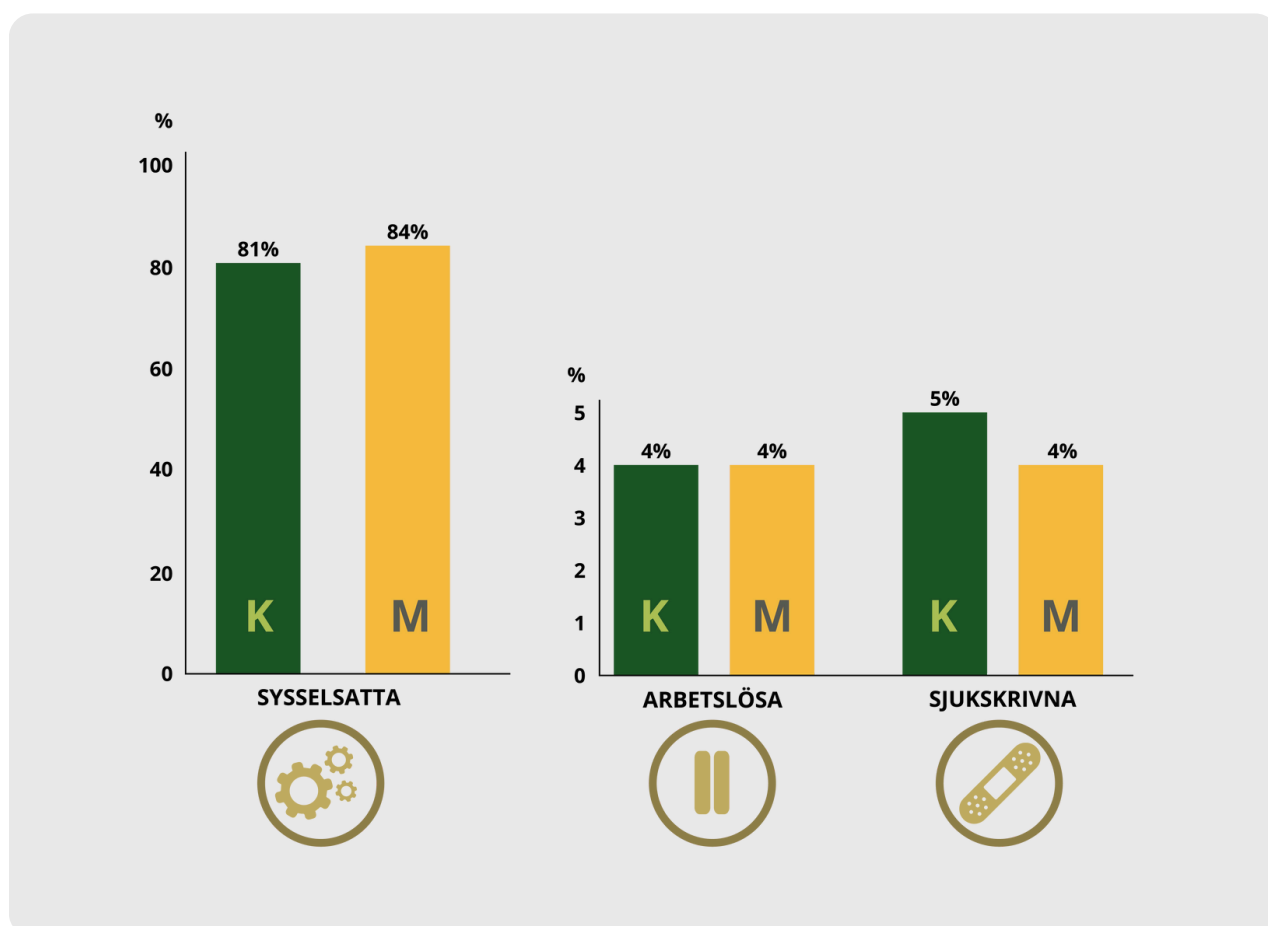


Kvinnor och mäns arbetsmarknadsstatus 20-64 år 2022

I Kalmar län är män mer sysselsatta än kvinnor, där 84 procent av männen är i arbete jämfört med 81 procent av kvinnorna. Arbetslösheten är lika för båda (4 procent) men kvinnor (5 procent) är i högre ut-

sträckning sjukskrivna än män (4 procent). Denna skillnad riskerar att påverka kvinnors ekonomiska situation negativt.

Nationellt ser det liknande ut, men sjukskrivningarna är lägre för både män (3 procent) och kvinnor (3,3 procent), medan arbetslösheten är högre för både män (4 procent) och för kvinnor (4,1 procent).

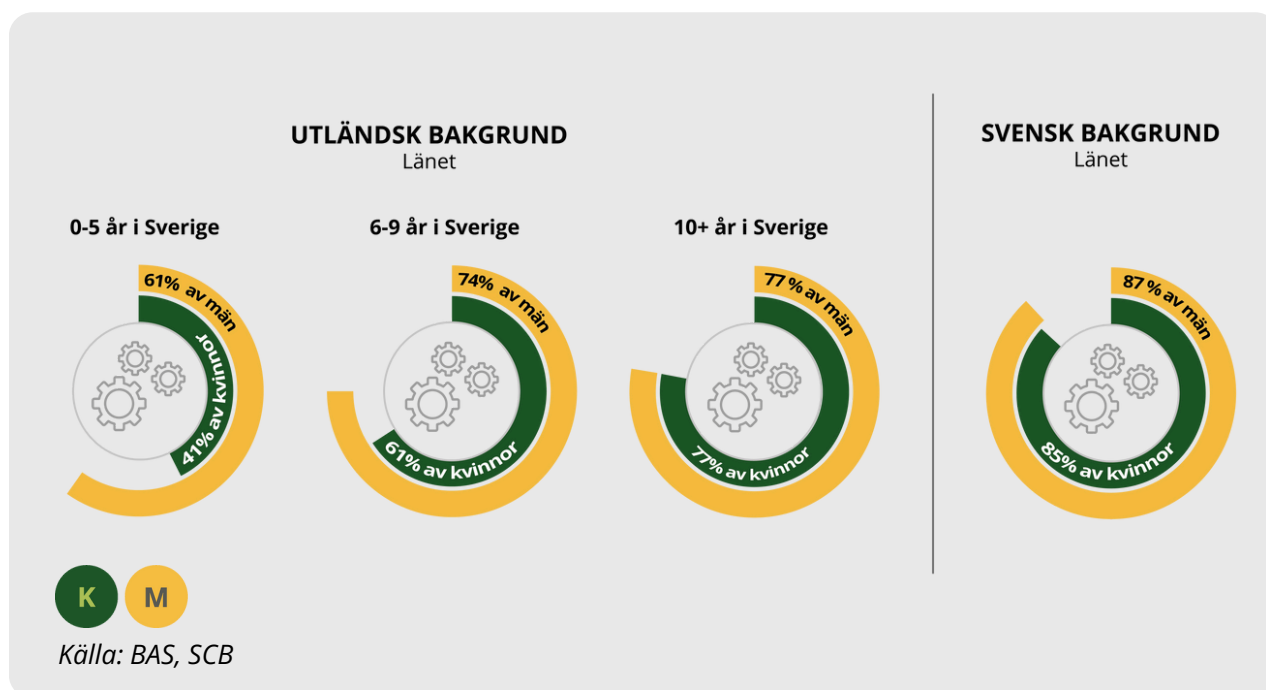




Sysselsatta med svensk eller utländsk bakgrund och vistelsetid 2022

Sysselsättningsgraden för personer med utländsk bakgrund varierar beroende på vistelsetid i Sverige. Under de första fem åren (0–5 år) finns en tydlig könsskillnad.

Sysselsättningsgraden är 41 procent för kvinnor och 61 procent för män, en skillnad på cirka 15 procentenheter. Efter 6–9 år ökar sysselsättningen för båda grupper men gapet består, då ökningen är snabbare för män. Först efter över tio år i landet reduceras skillnaderna, och sysselsättningsgraden mellan könen blir likvärdig. Detta mönster indikerar att initiala könsskillnader i sysselsättning bland personer med utländsk bakgrund minskar över tid i Sverige.



Diskussionsfrågor

Är du kunnig?

- Hur ser inkomstfördelningen ut mellan kvinnor och män i länet?
- Vilka mönster kan vi identifiera kopplat till de faktorer ovan?

Är du klurig?

- Vilka normer och värderingar kring makt och kön ligger bakom dessa mönster av livsinkomstskillnader?

Är du kreativ?

- Vilka samhällsåtgärder kan stärka kvinnors ekonomiska trygghet, både på kort och lång sikt?
- Hur kan man arbeta med att förändra strukturer som innebär att hem och omsorgsarbete blir jämställt?

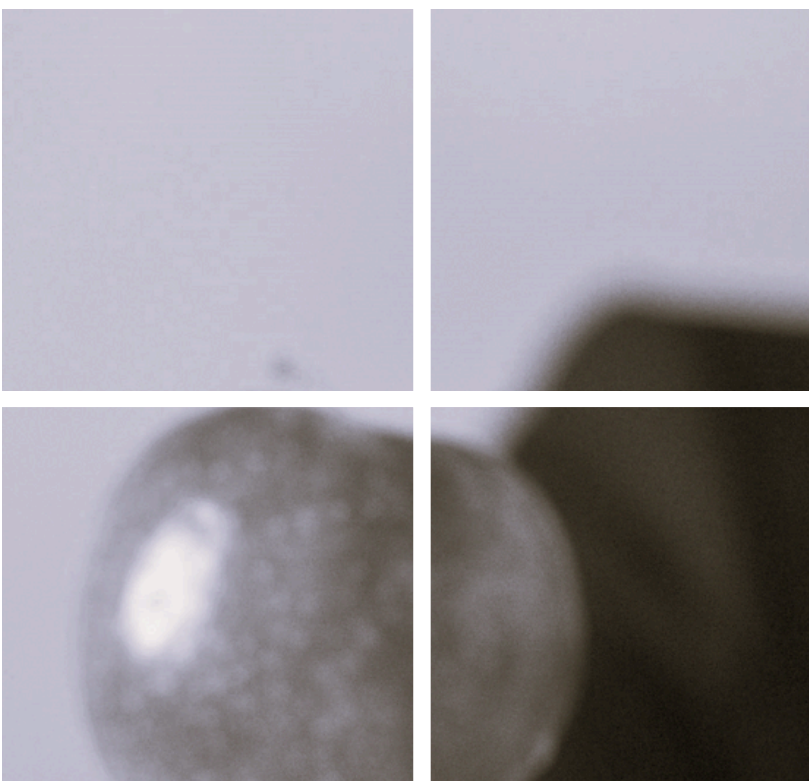
Utbildning, utveckling och studieval

Delmålet om jämställd utbildning syftar till att alla, oavsett bakgrund eller kön, ska ha likvärdiga möjligheter till utbildning och personlig utveckling. Detta innebär att utmana könsstereotypa utbildningsval på samtliga nivåer, från förskola till vuxenutbildning. Statistik från Kalmar län visar dock tydliga skillnader i både studieresultat och val av studievägar.

Flickor uppnår generellt högre meritpoäng än pojkar i grundskolan och kvinnor väljer i större utsträckning högskoleförberedande gymnasieprogram, medan män dominerar på yrkesförberedande program. Denna

könsuppdelning kvarstår även på gymnasienivå, där kvinnor i högre utsträckning slutför sina studier och når eftergymnasiala utbildningsnivåer.

Dessa mönster påverkar i sin tur framtida yrkesval och karriärmöjligheter. För att uppnå verklig jämställdhet inom utbildning behöver fortsatta insatser göras för att analysera och undanröja de strukturella hinder som begränsar individens möjlighet att nå sina utbildningsmål.

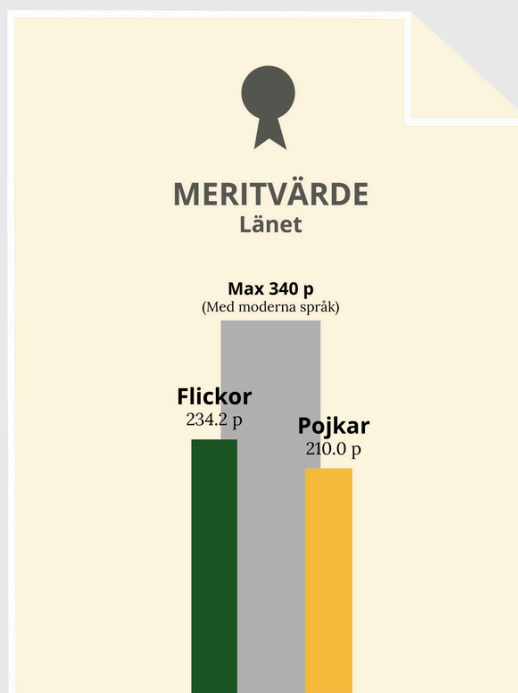


Utbildning, utveckling och studieval

Flickor presterar bättre än pojkar i grundskolan – i Kalmar län är skillnaden **större än i riket**, och i **Högsby** är **gapet störst** med 66 poäng.

Meritvärde för pojkar och flickor som avslutat årskurs 9 2023

I Kalmar län är skillnaden i betyg mellan flickor och pojkar i årskurs 9 större än rikssnittet. Flickor har i genomsnitt 24,2 högre meritpoäng än pojkar i länet, och i Högsby är skillnaden som störst, där flickor i snitt har 66 meritpoäng mer än pojkar.

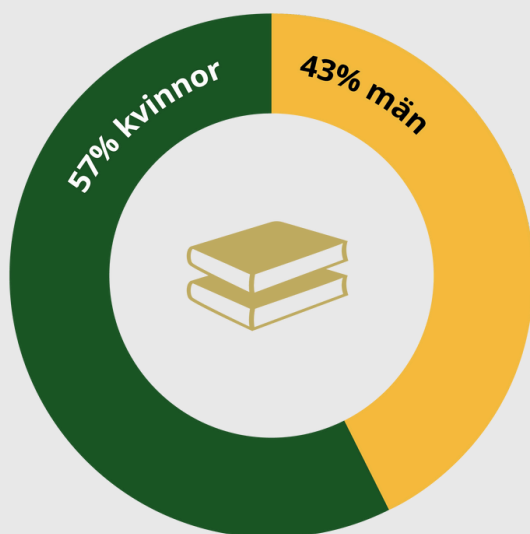


Avgångna från gymnasieexamen efter program 2022/23

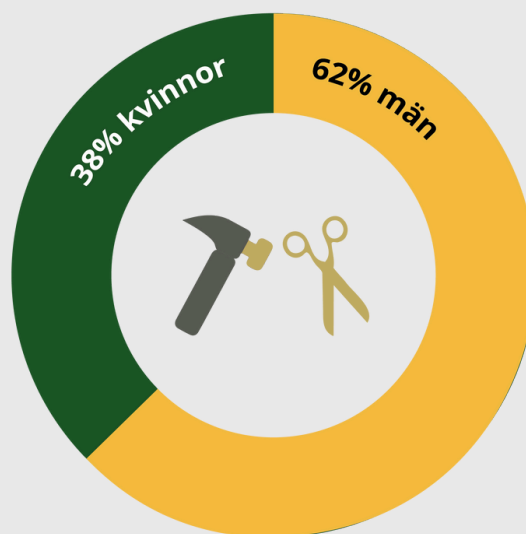
Bland dem som tog gymnasieexamen 2022/23 inom högskoleförberedande program i Kalmar län var 57 procent kvinnor och 43 procent män.

Skillnaden är ännu större inom de yrkesförberedande programmen, där 38 procent av de examinerade var kvinnor och 62 procent män. Dessa siffror visar att traditionella könsmonster fortfarande präglar utbildningsvalen i länet.

HÖGSKOLEFÖRBEREDANDE



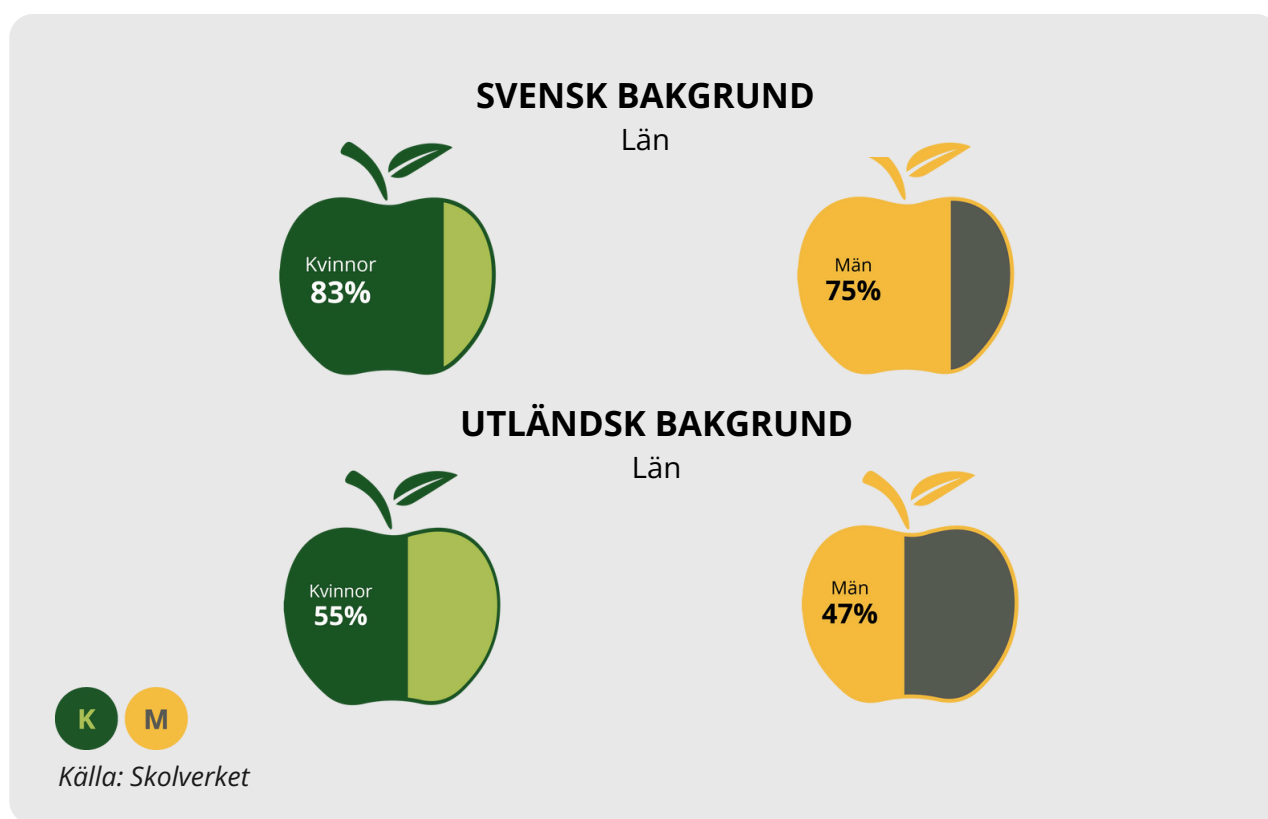
YRKESFÖRBEREDANDE



Fullföljt gymnasie- utbildning inom 4 år

Bland elever som började gymnasiet hösten 2018 i Kalmar län tog 76 procent av kvinnorna, oavsett svensk eller utländsk bakgrund, examen inom fyra år – jämfört med 68 procent av männen.

Bland elever med utländsk bakgrund är det en lägre andel av både kvinnor och män som fullföljer gymnasiet jämfört med den totala elevgruppen. Inom denna grupp är skillnaderna mellan könen ännu större: 75 procent av kvinnorna tog examen inom fyra år, medan 47 procent av männen gjorde det. Detta mönster finns även nationellt.



Diskussionsfrågor

Är du kunnig?

- Hur ser skillnaderna i utbildningsnivå ut mellan kvinnor och män i länet, och vilka mönster kan vi identifiera?

Är du klurig?

- Vilka faktorer påverkar kvinnor och mäns val av gymnasieprogram och yrken - varför blir det så olika?

- På vilka sätt spelar normer, värderingar och samhällsstrukturer in?

Är du kreativ?

- Hur kan skolor, studie- och yrkesvägledare samt andra aktörer arbeta för att bredda ungas utbildnings- och yrkesval och motverka könsstereotypa mönster?

Hem och omsorgsarbete

Delmålet om en jämn fördelning av det obetalda hem- och omsorgsarbetet syftar till att ge kvinnor och män möjligheter att dela lika på ansvaret för hemarbete och omsorg. Detta omfattar både föräldraansvar, omsorg om barn men också om omsorg av äldre och andra närstående. Statistik från Kalmar län visar dock att ansvaret för det obetalda hem- och omsorgsarbetet är ojämnt fördelat.

Kvinnor tar i större utsträckning ansvar för vård av sjuka barn (VAB), föräldrapenning och

närståendepenning. Det innebär att kvinnor oftare har det huvudsakliga ansvaret för det obetalda omsorgsarbetet i hemmet, vilket pekar på kvarstående strukturella skillnader. För att uppnå jämställd fördelning behövs fortsatta insatser för att till exempel främja mäns uttag av föräldraledighet och närståendepenning men också en likvärdig uppdelning av hemmets alla arbetsuppgifter.

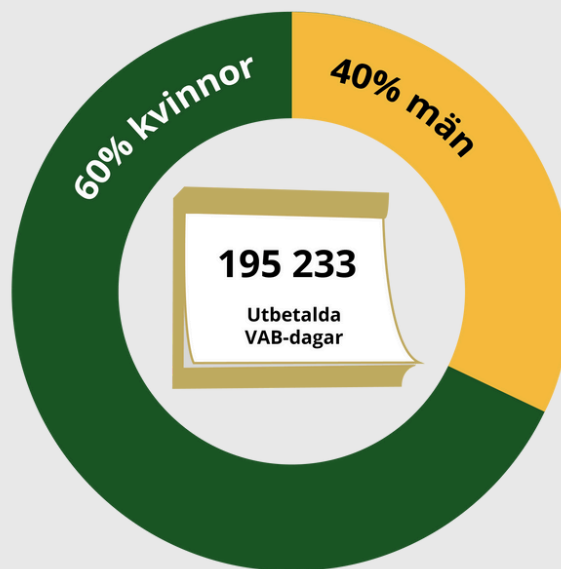


Hem och omsorgsarbete

Kvinnor tar det största ansvaret för sjuka barn. Trots att VAB är mer jämställt än föräldraledigheten, står de för sex av tio uttagna dagar.

Utbetalda föräldrapenningdagar: Vård av barn (VAB) 2023

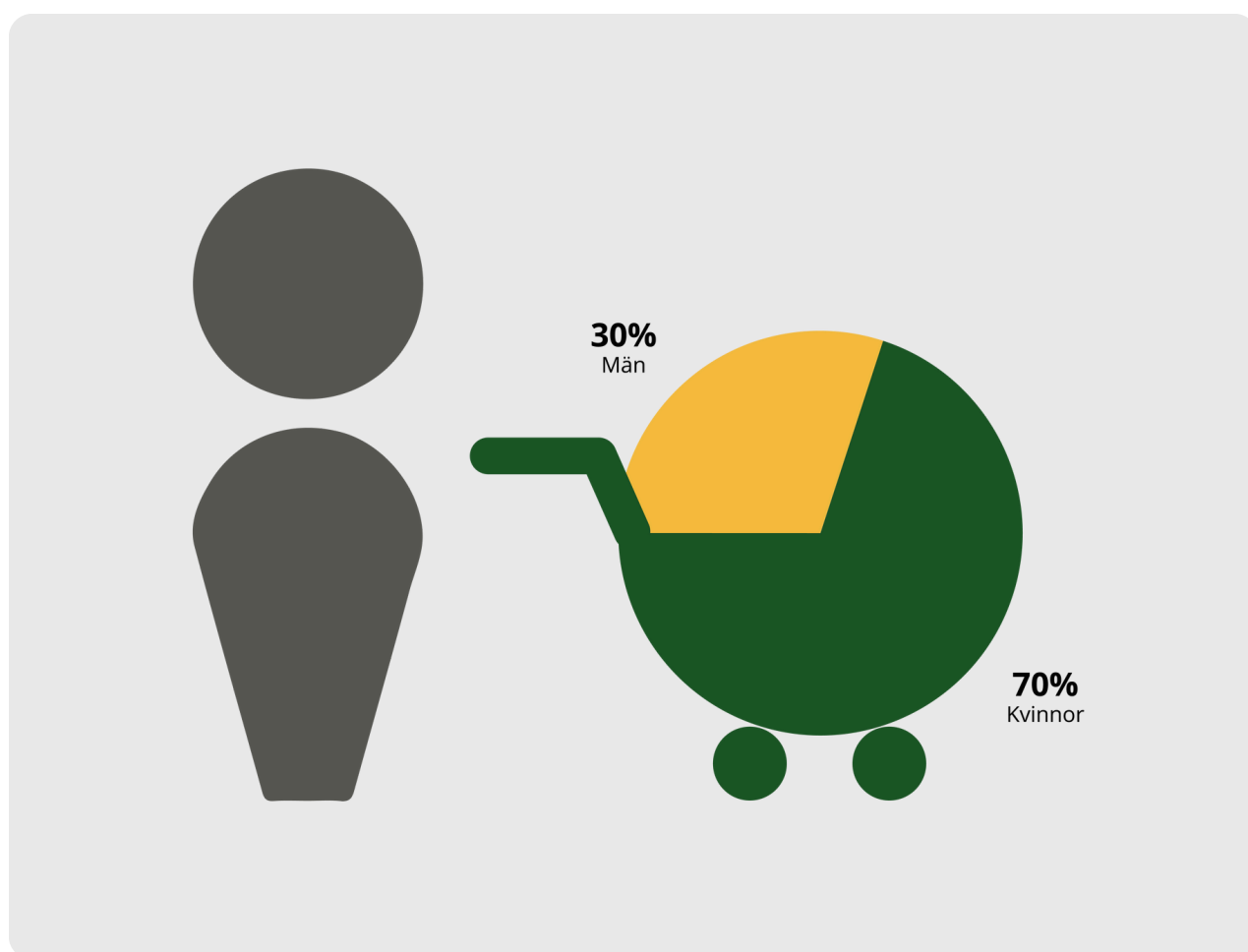
Fördelningen av VAB-dagar är mer jämställd än uttaget av föräldrapenningdagar, både i Kalmar län och nationellt. Trots detta tar kvinnor fortfarande ut sex av tio VAB-dagar, vilket betyder att de även här är överrepresenterade i ansvaret för vård av sjuka barn.



Utbetalda föräldrapenningsdagar: Föräldrapenning 2023

I Kalmar län tar kvinnor ut 70 procent av alla föräldrapenningsdagar, vilket visar på en tydlig skillnad mellan könen när det gäller

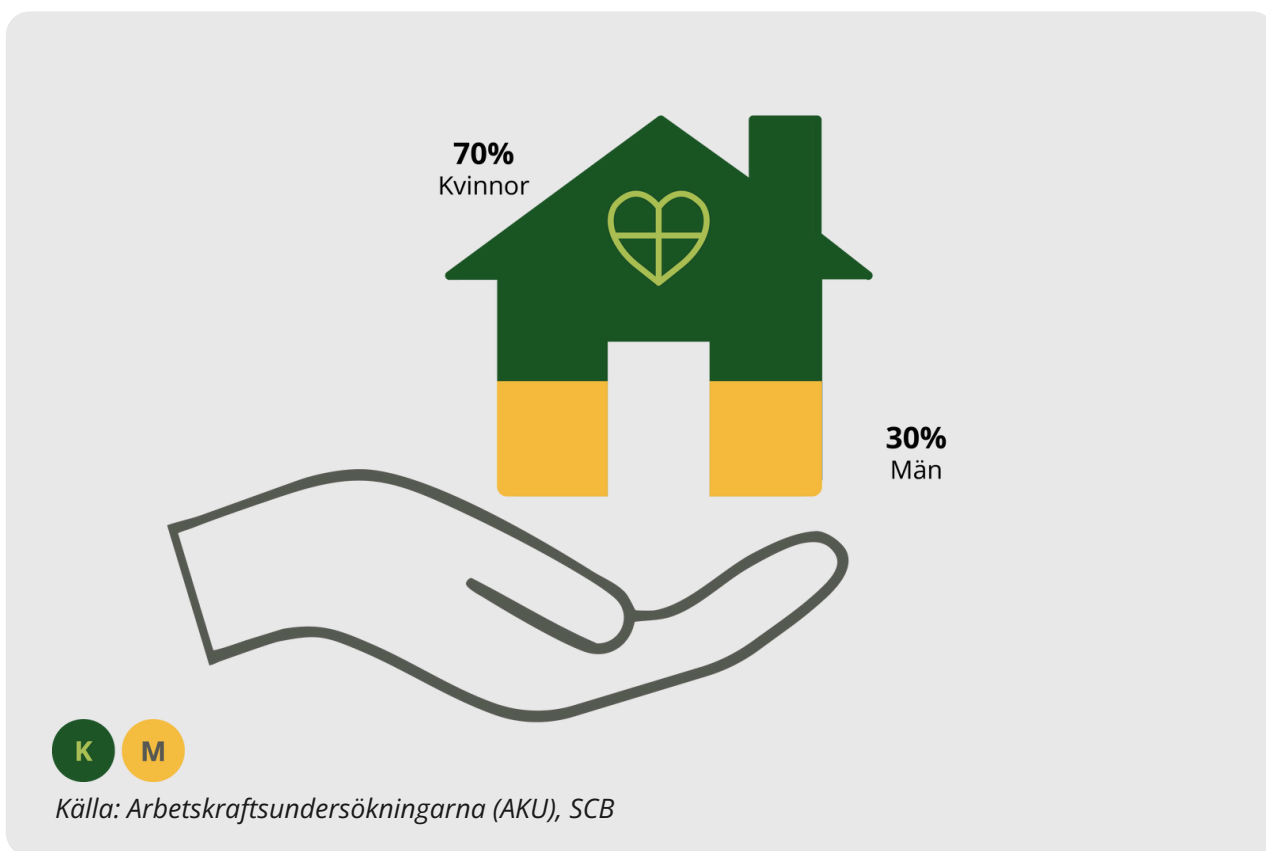
föräldraledighet. Samma mönster finns på nationell nivå, där kvinnor också står för 70 procent och män för 30 procent av uttaget. Det visar att kvinnor fortsatt tar ett större ansvar för föräldraledigheten, både lokalt och nationellt.



Personer med närståendepenning 2023

I kvinnor med närståendepenning på liknande nivå som i länet. Detta kan spegla att kvinnor i

större utsträckning tar hand om omsorgen av sjuka eller äldre släktingar.



Diskussionsfrågor

Är du kunnig?

- Hur fördelas föräldrapenning och VAB mellan kvinnor och män i länet, och vilka mönster kan vi se?

Är du klurig?

- Hur påverkar en ojämn fördelning av föräldrapenning barns relation till sina föräldrar samt kvinnors och mäns möjligheter på arbetsmarknaden?

- Vilka normer och värdering kring maskulinitet och feminitet kan finns som orsak kopplat till olika villkor inom både ekonomi samt hem och omsorgsarbete?

Är du kreativ?

- Vilka åtgärder kan arbetsgivare vidta för att uppmuntra fler män att ta ut föräldrapenning och bidra till en jämställd fördelning?



Hälsa

Delmålet om jämställd hälsa syftar till att säkerställa att alla individer, oavsett kön eller bakgrund, har lika möjligheter till god hälsa och jämlik tillgång till vård och hälsofrämjande insatser. Detta inkluderar såväl fysisk som psykisk hälsa samt förebyggande arbete och stöd från socialtjänst och hälso- och sjukvård. Trots detta visar statistik från Kalmar län att skillnader kvarstår när det gäller hälsa och vårdbehov mellan olika grupper i befolkningen.

Statistiken för Kalmar län indikerar att kvinnor i högre utsträckning än män är sjukskrivna, uppvisar ett högre ohälsotal samt har fler och mer långvariga pågående sjukfall. Kvinnor rapporterar även oftare besvär som ångslan,

stress, oro eller ångest jämfört med män. Män uppvisar å andra sidan en större förekomst av riskabla alkoholvanor och utgör en större andel av den alkoholrelaterade dödligheten, vilket även återspeglas i högre självmordstal bland män än kvinnor.

Dessa skillnader understryker behovet av att hälso- och sjukvårdens insatser anpassas efter olika gruppers specifika behov och riskfaktorer. För att uppnå en mer jämställd hälsa krävs riktade insatser, både för att minska sjukskrivningar och ohälsa, samt för att främja psykiskt välbefinnande och förebygga riskbeteenden inom befolkningen. ohälsa i befolkningen.



HÄLSA

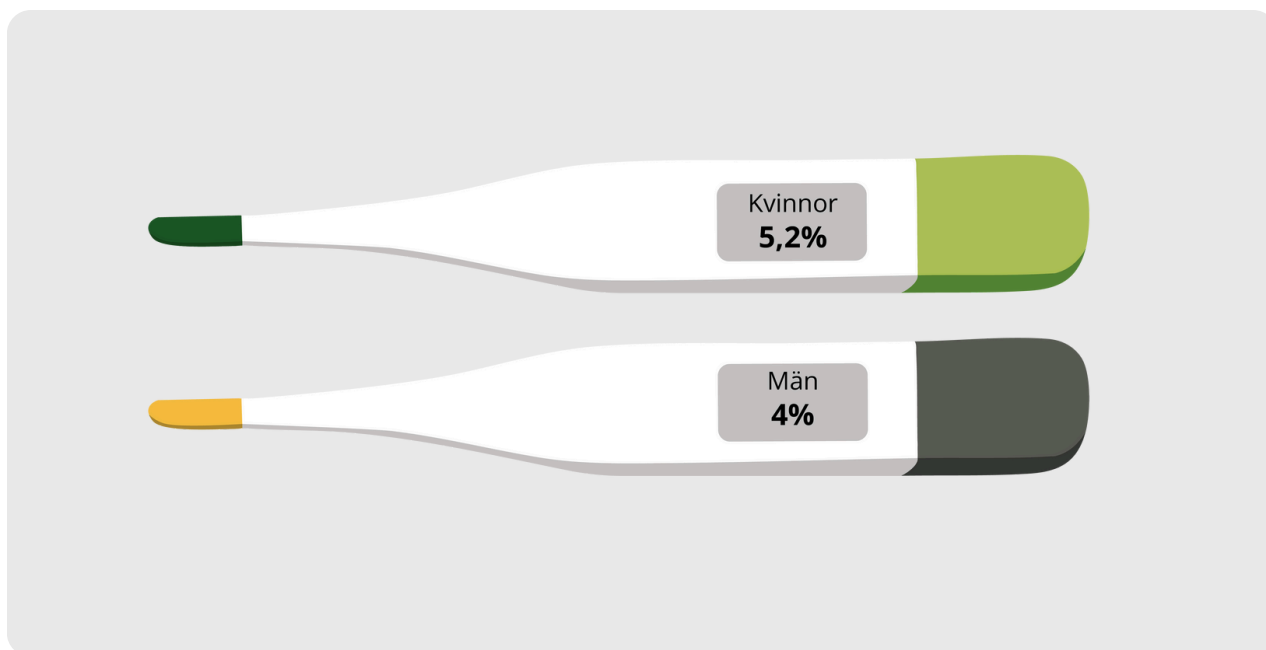
Kvinnor och mäns arbetsmarknadsstatus 20-64 år 2022

Arbetsmarknadsstatus i Kalmar län visar att en större andel kvinnor än män är sjukskrivna. Av kvinnorna är 5,2 procent sjukskrivna jämfört med 4 procent av männen. I riket är andelen sjukskrivna något lägre både för kvinnor (4procent) och män (3 procent).

Detta mönster visar på en skillnad mellan kvinnor och män när det gäller arbetsmarknadsstatus, där

kvinnor oftare är sjukskrivna än män, en skillnad som är mer påtaglig i Kalmar län än i riket i stort.

Sjukskrivning är vanligare bland **kvinnor** än män i Kalmar län – och **könsskillnaden är större här än i resten av landet.**

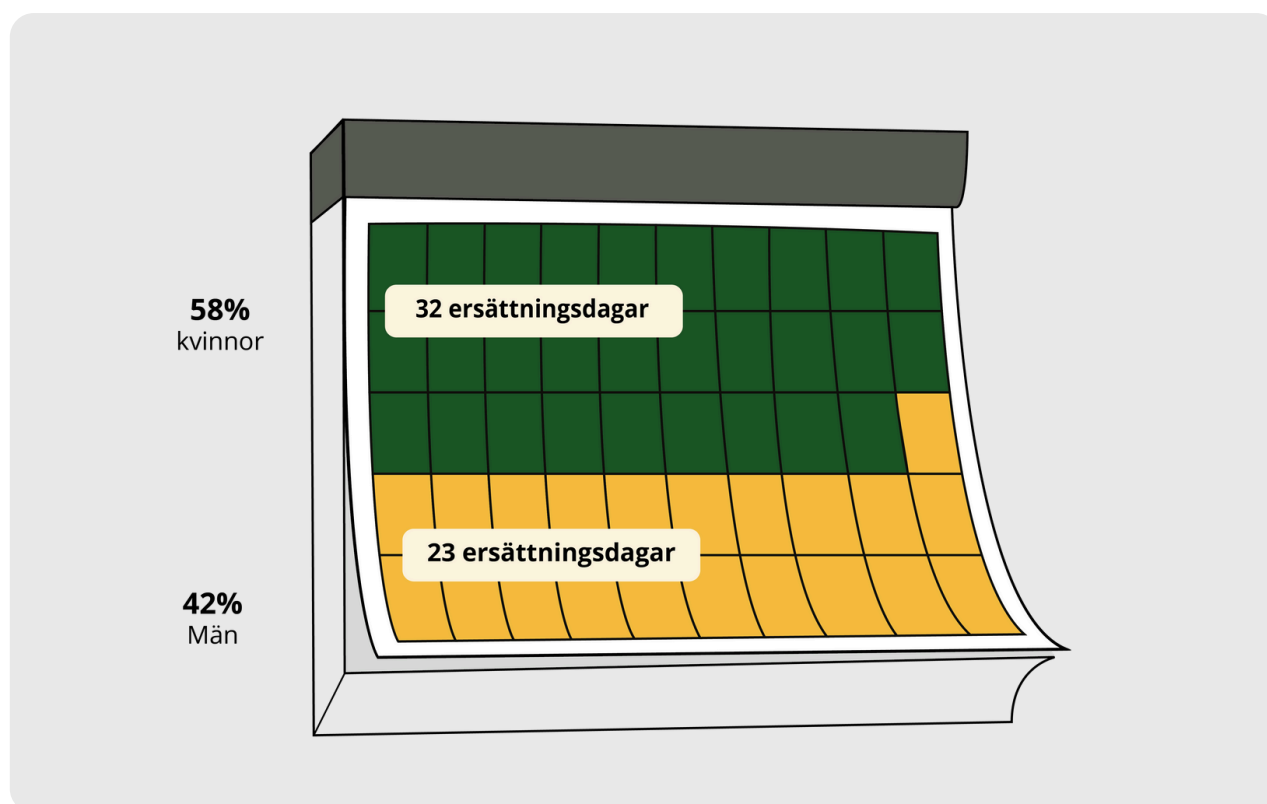


Ohälsotalet för kvinnor och män i åldern 16–64 år 2023

I Kalmar län har kvinnor ett högre ohälsotal i jämförelse med män. Kvinnor får i genomsnitt ersättning från Försäkringskassan för 32 dagar, medan motsvarande siffra för män ligger på 23 dagar. Denna skillnad motsvarar cirka 50 procent fler ersättningsdagar för kvinnor. På nationell nivå är skillnaden något lägre, där det skiljer 9 dagar mellan kvinnor och män.

Vad innebär ohälsotalet?

Ohälsotalet är ett mått som återspeglar antalet ersättningsdagar som Försäkringskassan betalar ut på grund av nedsatt arbetsförmåga, i förhållande till antalet försäkrade individer i åldrarna 16–64 år. Det omfattar dagar med sjukpenning, rehabiliteringspenning, sjukersättning och aktivitetsersättning, och beräknas på utbetalda nettodagar.

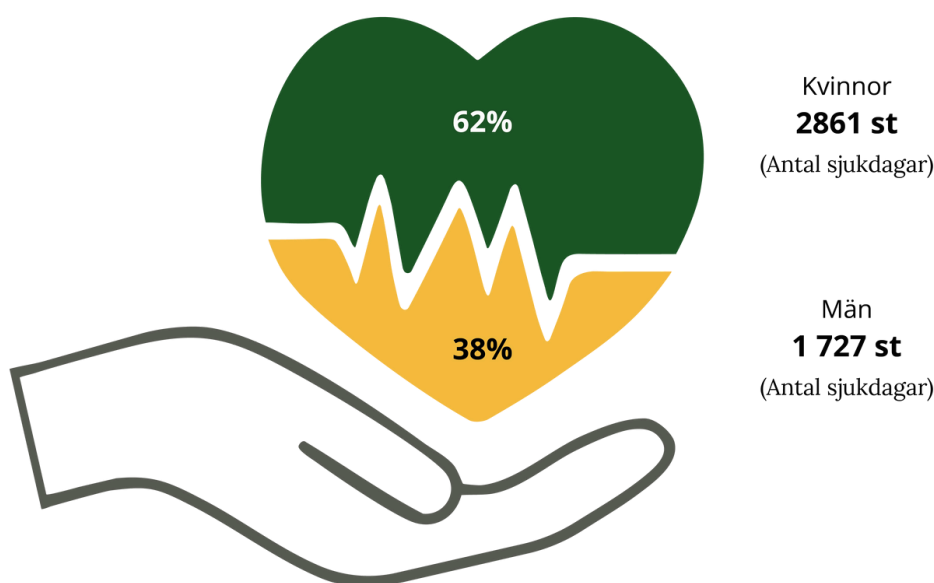


Kvinnor och män 16 år och äldre med pågående sjukfall, efter antal dagar 2023

I Kalmar län är kvinnor överrepresenterade i pågående sjukfall jämfört med män. Denna skillnad blir större ju längre sjukfallen varar. I länet utgör kvinnor 62 procent av de pågående sjukfallen, medan män står för 38 procent. På riksnivå är mönstret liknande, men skillnaderna är något större där kvinnor utgör 65 procent och män 35 procent av de pågående sjukfallen.

Vad menas med pågående sjukfall efter antal dagar?

Ett sjukfall är en period då en person får ersättning från sjukpenning, rehabiliteringspenning eller arbetsskadesjukpenning. Alla varianter av dessa ersättningar räknas in. "Pågående sjukfall" visar hela ersättningsperioden, inte nödvändigtvis när pengarna betalades ut, eftersom utbetalningar ibland sker i efterhand. Statistiken visar endast de sjukfall där ersättningen betalats ut inom tre månader efter varje månadsskifte.

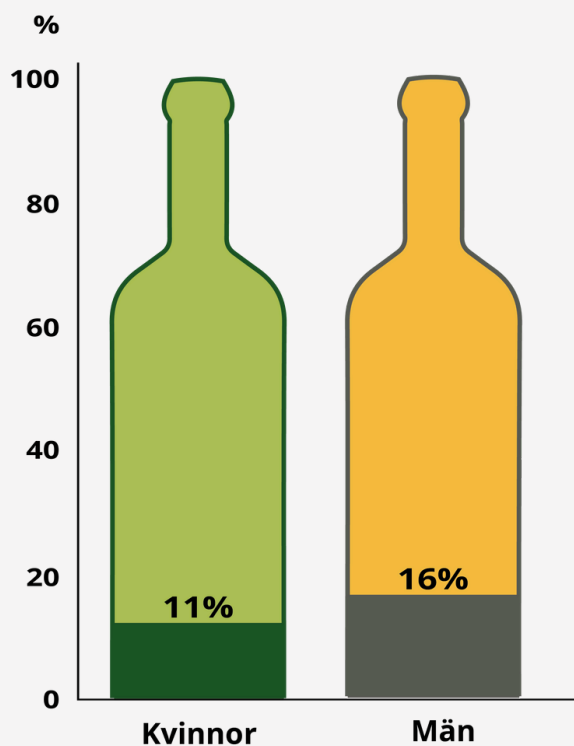


Kvinnor och män 16-84 år med riskabla alkoholvanor 2019-2022

I Kalmar län finns det skillnad mellan män och kvinnor när det gäller riskabla alkoholvanor.

11procent av kvinnor rapporterar att de har riskabla alkoholvanor medan motsvarande siffra

för män är 16 procent. På riksnivå rapporterar 13 procent av kvinnor att de har riskabla alkoholvanor medan motsvarande siffra för män är 19 procent. Kalmar län ligger därmed under riksnivå vad det gäller riskabla alkoholvanor.



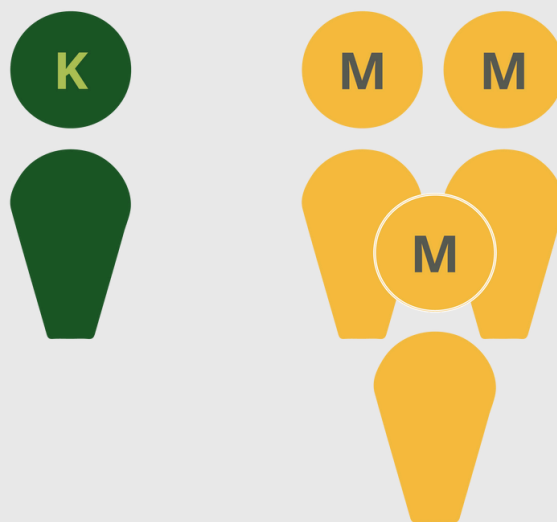
Alkoholrelaterad dödlighet 2022

Statistik från Kalmar län visar tydliga könsskillnader i alkoholrelaterad dödlighet. Män har en dödlighet på 44,6 per 100 000 invånare, vilket är drygt tre gånger högre än kvinnors siffra på 13,7 per 100 000 invånare.

Jämfört med riksgenomsnittet ligger både kvinnor och män i Kalmar län högre; riks-

siffrorna är 31,2 för män och 9,8 för kvinnor. Detta innebär att både kvinnor och män i länet drabbas i större utsträckning än genomsnittet i riket, och att män är särskilt utsatta.

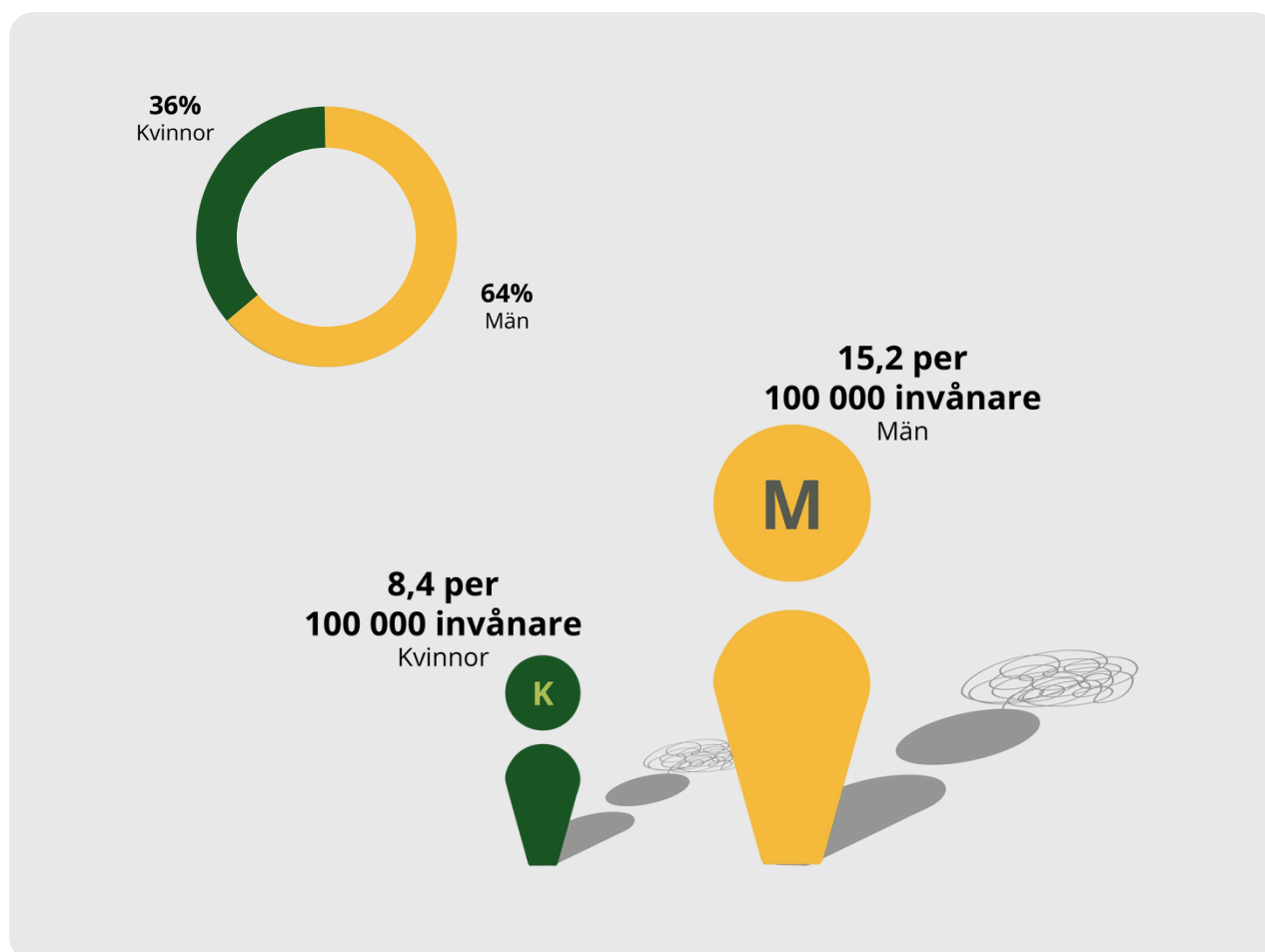
**Män har 3 gånger högre
alkoholrelaterad dödlighet än kvinnor**

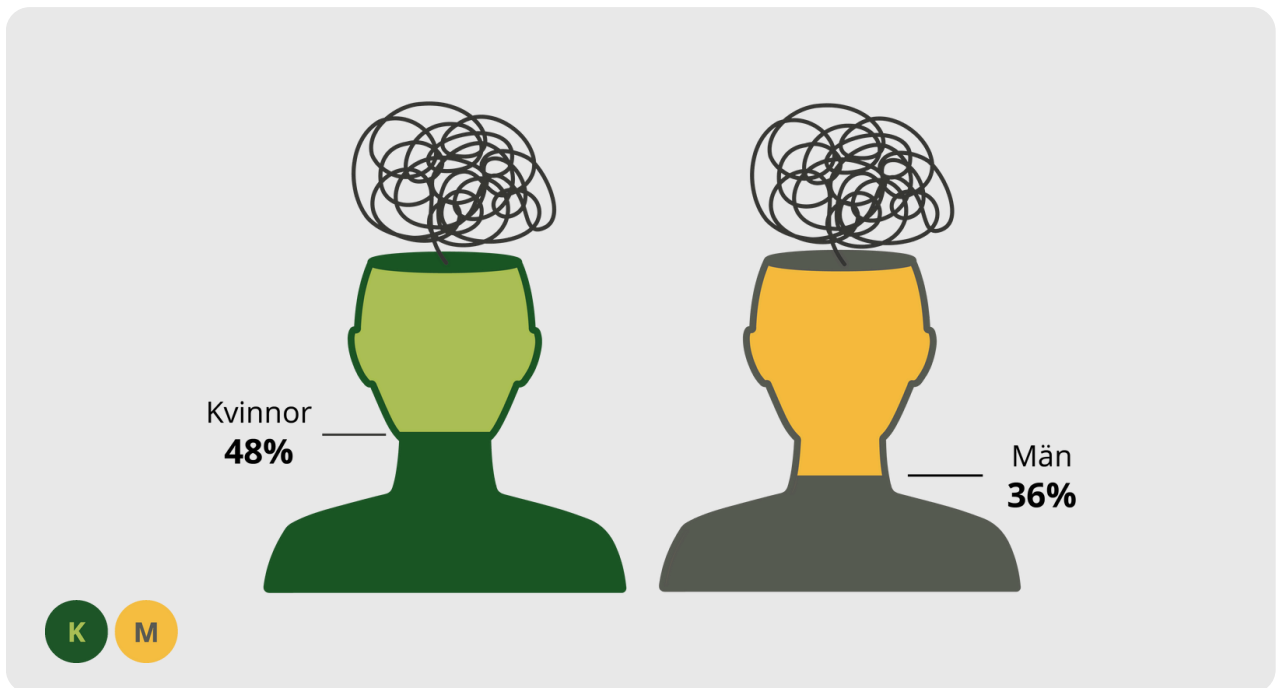


Själv mord och annan avsiktligt självdestruktiv handling 2022

På riksnivå är självmordsfrekvensen 6,8 per 100 000 invånare för kvinnor medan den för män är 17,4 per 100 000 invånare.

Statistiken över självmord i Kalmar län visar på en skillnad mellan kvinnor och män. För kvinnor är 8,4 per 100 000 invånare, medan för män är frekvensen 15,2 självmord per 100 000 invånare.





Besvär av ängslan, oro eller ångest 2019-2022

I Kalmar län rapporterar 48 procent av kvinnor av ångest, oro eller ängslan. För män ligger rapporteringen av liknande fall på 36 procent. I riket ligger andelen fall av rapporterad besvär av ängslan, oro eller ångest på en något högre nivå hos kvinnor. Där rapporterar 51 procent av kvinnor besvär medan motsvarande siffra för män är 34 procent.

Källa: Dödsorsaksregistret, Socialstyrelsen.

Nästan hälften av kvinnorna i Kalmar län uppger ångest eller oro, jämfört med en tredjedel av männen.

Diskussionsfrågor

Är du kunnig?

- Hur skiljer sig sjukskrivningstalen mellan kvinnor och män i länet, och vilka konsekvenser har dessa skillnader för individen, arbetslivet och samhället?
- Behöver statistiken brytas ner på fler variabler för att ge en mer nyanserad bild? Vilka iså fall?

Är du klurig?

- Vilka faktorer bidrar till att riskabla alkohol-

vanor är vanligare bland män än kvinnor, och hur påverkar normer kring kön och hälsa detta?

Är du kreativ?

- Vilka insatser kan göras för att minska skillnaderna i psykisk ohälsa mellan kvinnor och män, och hur kan normer kring maskulinitet förändras för att främja välmående? På individ, grupp och samhällsnivå?

Mäns våld

Delmålet om att stoppa våld handlar om att säkerställa att alla har samma rätt till trygghet och skydd mot våld. Statistik från Kalmar län visar dock att det fortfarande finns utmaningar i arbetet för att nå detta mål.

Statistiken påvisar att en större andel kvinnor än män känner oro för att bli utsatta för våldtäkt eller sexuella övergrepp, samt ändrar sina färsätt eller väljer andra vägar av rädsla för att utsättas för brott. Vidare är självrapporterad utsatthet för sexualbrott och misshandel högre bland kvinnor än män i Kalmar län.

Dessa skillnader visar att det fortfarande finns hinder för att skapa en trygg miljö för alla. För att minska våld och otrygghet krävs fortsatta insatser, både genom förebyggande arbete och genom att ta itu med de strukturella och sociala faktorer som bidrar till problemet.

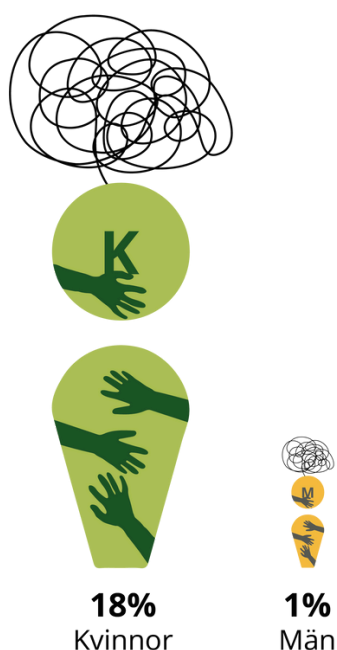


Mäns våld

Trots **lika siffror för kvinnor i Kalmar län och riket** visar männens svar hur **ojämlik upplevelsen av trygghet är mellan könen.**

Oro för att utsättas för våldtäkt/sexuella angrepp 2023

I Kalmar län uppger 18 procent av kvinnor att de är oroliga för att utsättas för våldtäkt/sexuella övergrepp. Motsvarande siffra för män är 1 procent. På riksnivå är skillnaden mellan kvinnor och män ännu större. 18 procent av kvinnor och 2 procent av män upplever oro att utsättas för våldtäkt/sexuella övergrepp.

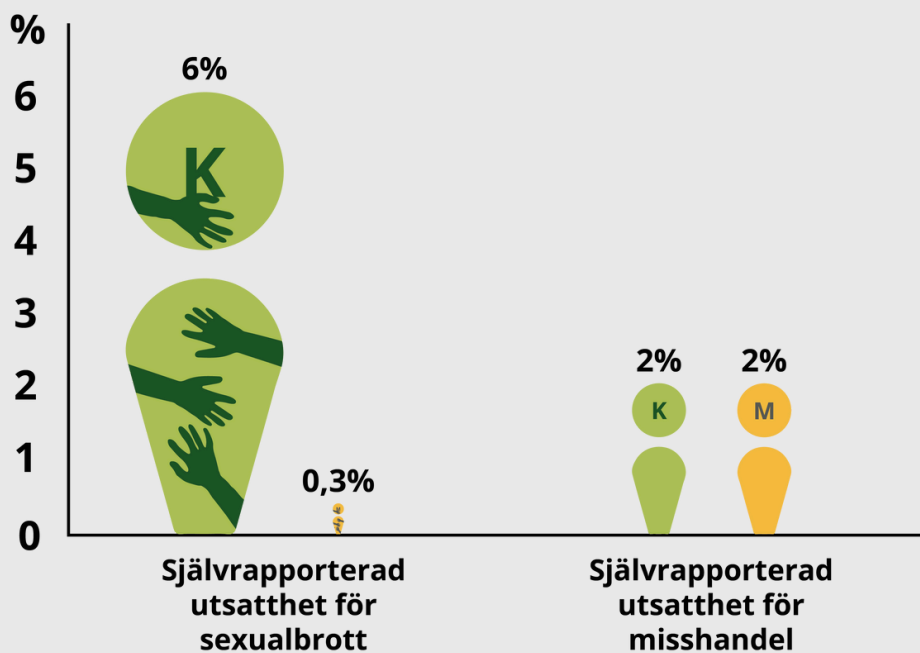


Självrapporterad utsatthet för sexualbrott och misshandel 2022

Sexualbrott: Självrapporterad utsatthet för sexualbrott är betydligt vanligare bland kvinnor än män. I Kalmar län uppger 6,3 procent av kvinnorna och 0,3 procent av männen att de

utsatts – kvinnor rapporterar därmed utsatthet 21 gånger oftare. På riksnivå är siffrorna något högre: 7,8 procent av kvinnorna och 1,2 procent av männen.

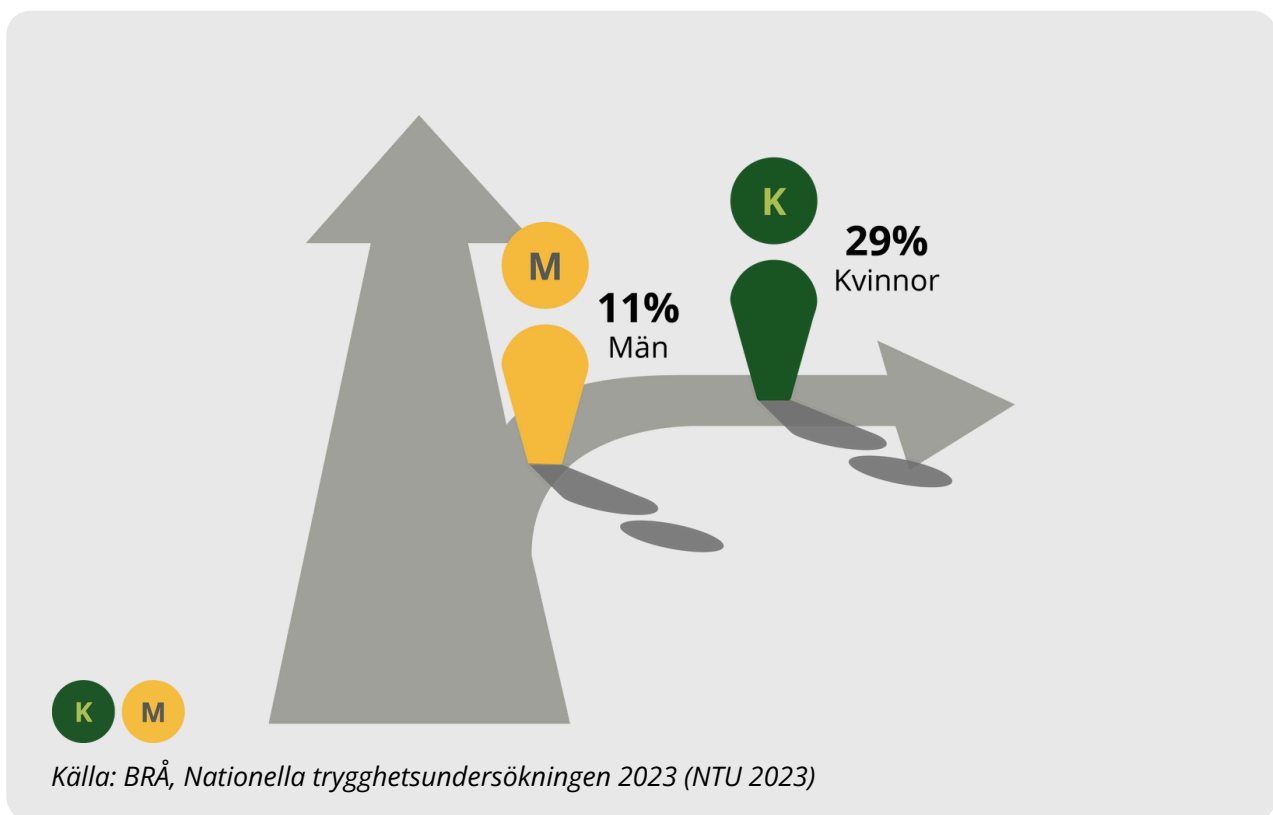
Misshandel: I Kalmar län rapporterar både kvinnor (1,9 procent) och män (2 procent) liknande nivåer av utsatthet för misshandel. På riksnivå uppger 3,3 procent av männen och 2,3 procent av kvinnorna att de blivit utsatta för misshandel.



Valt en annan väg eller ett annat färdstätt på grund av oro för att utsättas för brott 2023

att utsättas för brott. Motsvarande siffra för män är 11procent. På riksnivå är siffrorna något större. Där uppger 31 procent av kvinnor att de valt en annan väg eller färdstätt på grund av oro att utsättas för brott, medan motsvarande siffra för män är 16 procent.

I Kalmar län uppger 29procent av kvinnor att de valt en annan väg eller färdstätt på grund av oro



Diskussionsfrågor

Är du kunnig?

- Hur skiljer sig oron för att utsättas för brott mellan kvinnor och män i länet, och vilka mönster kan vi se?
- Hur ser det ut mellan olika åldersgrupper? Är det någon gruppss oro och utsatthet som osynliggörs?

Är du klurig?

Vilka faktorer påverkar att kvinnor oftare är oroad för sexualbrott, medan män i större utsträckning

rapporterar utsatthet för misshandel?

- Vilka kopplingar mellan synen på våld och idéer om maskulinitet kan finnas? Och vad får det för konsekvenser för grupper av kvinnor och grupper av män?

Är du kreativ?

- Vilka åtgärder kan vidtas för att minska kvinnors oro och öka tryggheten för alla samhällsmedborgare, oavsett kön?

Avslutning

Vi hoppas med denna rapport att du har fått en fördjupad kunskap om hur läget ser ut i Kalmar län när det gäller jämställdhet och att du har fått inspiration till att utveckla arbetet med att identifiera insatser och sätta effektmål. Det är basen i allt systematiskt arbete med jämställdhet som all offentlig verksamhet i Sverige ska bedriva.

På den regionala jämställdhetsajten finns ytterligare information, tips och verktyg. Här kan du också ansluta din verksamhet till den regionala strategin Ett jämställt Kalmar län. Men er anslutning blir er organisation en del i det regionala arbetet.

<https://www.ettjamstalltkalmarlan.nu/>

Och du, glöm inte att arbetet behöver både tid och resurser. Och samverkan! Arbetet blir både roligare och bättre om vi gör det tillsammans!

Stort lycka till med ert arbete!

**Behöver du och din
verksamhet stöd i arbetet?**

Kontakta helen.e.nilsson@lansstyrelsen.se

Läs mer på hemsidan
www.ettjamstalltkalmarlan.nu